

FUXTEC GmbH
KAPPSTR.69 , 71083 HERRENBERG - GÜLTSTEIN , GERMANY

Технический паспорт

Триммер на колесах

FX-FSR152

Bj2017

Благодарим вас за покупку продукции, которая произведена согласно высоким стандартам компании FUXTEC GMBH (Германия). В техническом паспорте содержатся характеристики и информация по безопасной эксплуатации данного продукта. Храните этот паспорт, чтобы впоследствии использовать его в качестве справочного пособия.



ВНИМАНИЕ: Триммер изготовлен согласно нормам безопасности ЕС. Во избежание несчастных случаев и для правильного использования изделия, не начинайте работу без изучения руководства по эксплуатации.

FUXTEC GMBH , KAPPSTRASSE 69, 71083 HERRENBERG, GERMANY



СОДЕРЖАНИЕ

1.1 ОСНОВНЫЕ ТЕХНИЧЕСКИЕ ХАРАКТЕРИСТИКИ.....	4
2.1 СИМВОЛЫ БЕЗОПАСНОСТИ, УПРАВЛЕНИЯ И ИНФОРМАЦИИ.....	5
3.1 УКАЗАНИЯ ПО ЭКСПЛУАТАЦИИ И ОБЩИЕ ПРАВИЛА ТЕХНИКИ БЕЗОПАСНОСТИ.....	8
4.1 ДОПОЛНИТЕЛЬНЫЕ ТРЕБОВАНИЯ ПО ТЕХНИКЕ БЕЗОПАСНОСТИ ПРИ ЭКСПЛУАТАЦИИ.....	10
5.1 СИМВОЛЫ И ОБОЗНАЧЕНИЯ НА УСТРОЙСТВЕ.....	11
6.1 КРАТКОЕ ТЕХНИЧЕСКОЕ ОПИСАНИЕ МОДЕЛИ.....	12
7.1 СБОРКА УСТРОЙСТВА.....	13
8.1 РЕКОМЕНДАЦИИ ПО ПРИГОТОВЛЕНИЮ ТОПЛИВНОЙ СМЕСИ.....	15
9.1 ПУСК ХОЛОДНОГО ДВИГАТЕЛЯ.....	17
10.1 ПУСК ПРОГРЕТОГО ДВИГАТЕЛЯ.....	18
11.1 ОСТАНОВКА ДВИГАТЕЛЯ.....	18
12.1 ТЕХНИКА СКАШИВАНИЯ ГАЗОНА.....	18
13.1 ЗАМЕНА ЛЕСКИ.....	19
14.1 ТЕХНИЧЕСКОЕ ОБСЛУЖИВАНИЕ.....	20
15.1 ХРАНЕНИЕ И ТРАНСПОРТИРОВАНИЕ.....	22
16.1 НЕИСПРАВНОСТИ И СПОСОБЫ ИХ УСТРАНЕНИЯ.....	24
1. СЕРВИСНОЕ ОБСЛУЖИВАНИЕ.....	25
2. ГАРАНТИЙНЫЕ ОБЯЗАТЕЛЬСТВА.....	25
3. РЕКОМЕНДАЦИИ ПО УТИЛИЗАЦИИ.....	25
17.1 ДЕКЛАРАЦИЯ СООТВЕТСТВИЯ ЕС.....	25
EMISSIONSRICHTLINIE 97/68/EG, (2010/26/EU).....	26

Мы стремимся постоянно совершенствовать нашу продукцию. Поэтому технические данные и изображения могут измениться!

1.1 Основные технические характеристики

Модель	FX-FSR152
Тип двигателя	2-х тактный, воздушного охлаждения
Объем двигателя	51,7см ³
Максимальная мощность двигателя (кВт) (в соответствии с ISO 8893)	2,2 кВт / 7,500 об./мин
Максимальные обороты двигателя	9000 об./мин
Обороты холостого хода двигателя	3000 об./мин
L _{РА} на месте оператора	88 дБ(А) (K=3dB)
Измеренный уровень звуковой мощности L _{WA} по ISO 10884	108,8 дБ(А) (K=3dB)
Гарантированный уровень звуковой мощности L _{WA}	115 дБ(А)
Максимальные значения вибрации на каждой рукоятке	6,822 м/с ² k=1,5 м/с ²
Диаметр резьбы	Ф3мм
Направление вращения режущего устройства	против часовой стрелки
Количество рукояток	2 шт.
Сухой вес (без топлива, режущего инструмента, ремня для переноски)	13,5 кг
Объем топливного бака (л)	0,85
Расход топлива (кг/час) (в соответствии с ISO 8893)	0,89
Удельный расход топлива (г / кВт·ч) (в соответствии с ISO 8893)	630
Карбюратор	Диафрагма
Зажигание	CDI
Двигатель	Внутреннего сгорания TT1E44F-5

2.1 Символы безопасности, управления и информации

	<p>ВНИМАНИЕ! Предупреждение! Опасность! Символ, сопровождаемый этими словами, обращает внимание на действия или ситуации, которые чреваты травмами оператора и окружающих его людей, а также приводят к неправильной эксплуатации изделия или его поломке.</p>
	<p>Предупреждение: смотрите руководство по эксплуатации (технический паспорт).</p>
	<p>Во время работы всегда носите защитные наушники, каску и очки.</p>
<p>Надевайте защитную обувь с нескользкой подошвой.</p>	
<p>При работе с изделием необходимо использовать индивидуальные средства защиты рук.</p>	
<p>Осторожно: при вращении режущего устройства возможно получение травм.</p>	
	<p>Минимальное расстояние до другого человека при эксплуатации – 15 метров.</p>
	<p>Гарантированный уровень звуковой мощности изделия.</p>

	<p>Берегитесь объектов, которые могут вылететь из-под режущего устройства во время работы.</p>
	<p>Объект повышенной пожарной опасности. Не курить вблизи топлива.</p>
	<p>ОСТОРОЖНО: Горячая поверхность.</p>
	<p>Внимание! Перед очисткой и регулировкой всегда выключайте двигатель и убедитесь, что режущее устройство остановлено.</p>
	<p>ВНИМАНИЕ: Запрещается эксплуатировать изделие внутри помещений и в местах с недостаточной вентиляцией. В выхлопных газах содержатся вредные вещества, которые могут нанести серьезный вред здоровью.</p>
	<p>ВНИМАНИЕ! Никогда не вносите изменения в конструкцию устройства. Производитель и поставщик снимают с себя ответственность за любые возникшие в результате этого последствия (травмы или повреждения изделия).</p>
	<p>Внимание! Огнеопасные вещества!</p>
	<p>Максимальная скорость вращения шпинделя 6600 об./мин.</p>
	<p>Установите соединительную штангу на двигатель, как показано на этом рисунке.</p>



С этим устройством нельзя использовать режущие лезвия.

ВНИМАНИЕ

В случае удаления наклеек с инструкциями по технике безопасности их следует немедленно заменить.

Не позволяйте другим использовать это устройство, если они не прочитали технический паспорт, не прошли полную подготовку и не были обучены работе с триммером на колесах.



Важно знать, что заболевание под названием синдром Рейно, которое поражает пальцы рук, может быть вызвано воздействием вибрации и холода. В данном случае в пальцах возникают ощущения жара и покалывания, затем пальцы бледнеют и немеют. Настоятельно рекомендуется выполнять все приведенные рекомендации, чтобы не спровоцировать появление вышеописанных симптомов:

- При работе с буром следует держать тело в тепле, особенно шею, голову, лодыжки, запястья, кисти рук.
- Необходимо поддерживать хорошую циркуляцию крови, делая перерывы в работе и выполняя энергичные упражнения для рук.
- Следует ограничивать продолжительность работы. Планируйте рабочее время так, чтобы совмещать бурение с другими видами деятельности, не связанными с использованием ручного инструмента.
- При возникновении дискомфорта, покраснения или отека в пальцах, за которыми следуют бледность и потеря чувствительности, обязательно обратитесь к врачу.



Рабочий шум инструмента может повредить ваш слух. Носите защитные наушники, чтобы защитить его. Постоянным пользователям рекомендуется регулярно проверять слух. Будьте особенно бдительны и осторожны при ношении средств защиты слуха, так как это ограничивает вашу способность слышать предупреждения (звонки, сигналы тревоги и т. д.).



ВНИМАНИЕ: Определенное количество шума, вызванного триммером, неизбежно. Чтобы не мешать окружающим, грамотно распределяйте рабочее время. Для сохранения собственного здоровья, пользуйтесь средствами защиты слуха и при работе с инструментом обязательно делайте перерывы.

3.1 Указания по эксплуатации и общие правила техники безопасности

Это устройство может использоваться только для скашивания или стрижки травы, сорняков и кустарников. Никогда не используйте его для других целей, так как это может привести к серьезным травмам!

Следует соблюдать особые указания по технике безопасности. Не оставляйте устройство без присмотра, это опасно. Следуйте общим инструкциям по технике безопасности:

- Всегда надевайте очки для защиты глаз. Длинные волосы нужно убрать назад и завязать. Не надевайте свободную одежду или украшения, которые могут быть попасть в движущиеся части машины. Необходимо всегда носить прочную, нескользящую защитную обувь. Рекомендуется, чтобы ноги были полностью защищены от объектов, которые могут вылететь из-под режущего устройства во время работы.
- Проверьте все устройство на наличие ослабленных деталей (гайки, болты, винты и т. д.). Зажмите их или замените, если это необходимо, перед эксплуатацией. Не устанавливайте неоригинальные запчасти и аксессуары, кроме рекомендованных производителем. В противном случае может возникнуть риск травм пользователя или окружающих, а также повреждение устройства.
- Остерегайтесь попадания масла и топлива на рукоятки.
- Перед работой проверьте правильность установки рукояток.
- Не курите во время смешивания топлива или заполнения топливного бака.
- Не готовьте топливную смесь в закрытом помещении или вблизи источников открытого огня. Обязательно обеспечьте достаточную вентиляцию.
- Готовьте и храните топливную смесь в специальной емкости для бензина или топлива, которая предназначена для этого.
- Никогда не снимайте крышку топливного бака во время работы двигателя.
- Не эксплуатируйте триммер в закрытых помещениях или зданиях. Выхлопные газы содержат опасные для здоровья вещества.
- Не допускайте эксплуатации устройства, если оно было повреждено. Никогда не удаляйте предохранители, в противном случае это может привести к серьезным травмам пользователя или окружающих его людей, а также к повреждению устройства.
- Предварительно осмотрите рабочую зону и удалите все, что может запутаться в режущей леске устройства или помешать его работе.
- Никогда не оставляйте изделие без присмотра.
- Не спешите, удерживайте устойчивую позу и равновесие.
- Не допускайте детей к садовым инструментам. Минимальное расстояние допуска окружающих при работе триммера — не менее 15 метров.
- Не прикасайтесь к режущей леске триммера во время работы.
- Не пользуйтесь устройством, если вы устали, больны или находитесь под воздействием лекарств, наркотиков или алкоголя.
- Используйте неповрежденную триммерную катушку с леской. Если во время работы устройство столкнулось с камнем или любым другим препятствием, остановите его и проверьте катушку.

- Перед пуском, после остановки или удара о препятствие обязательно проверьте триммер и убедитесь, что он в нормальном состоянии.
- **Внимание!** Использование устройства может быть ограничено местным законодательством.
- Всегда содержите изделие и его режущие части в хорошем состоянии. Обратите внимание, что неправильное обслуживание, использование не соответствующих требованиям производителя запасных частей, а также удаление или модификация предохранительных устройств могут привести к повреждению триммера и серьезным травмам человека, который работает с ним.
- Во время транспортировки оборудования надежно закрепите его, не допускайте утечки топлива, это может привести к травмам и порче имущества.
- Когда двигатель работает на холостом ходу, режущий инструмент не должен вращаться. Обязательно проверяйте это.
- Перед каждым использованием проверяйте триммер на колесах на наличие незакрепленных крепежных элементов, утечек топлива, поврежденных деталей и т. д. Замените все поврежденные части перед эксплуатацией.
- Во время работы обязательно делайте перерывы.
- Не храните изделие в закрытых помещениях, где топливные пары могут воспламениться из-за водонагревателей, печей и т. д. Хранение допускается только в хорошо проветриваемом помещении.
- **ВАЖНО:** при заправке топливом убедитесь, что двигатель выключен и остыл. Никогда не заправляйте топливо во время работы или если устройство еще не остыло. Если топливная смесь пролилась, перед запуском двигателя вытрите ее сухой тряпкой.

4.1 Дополнительные требования по технике безопасности при эксплуатации

- Используйте только одобренные компанией-производителем приспособления, аксессуары или запасные части. Использование неодобренного сочетания оборудования может привести к серьезным травмам и повреждению имущества.
- Тщательно очищайте устройство, особенно топливный бак и воздушный фильтр. После каждого использования триммера все виды топлива должны быть удалены.
- Приближаясь к человеку, который использует триммер для стрижки газона, убедитесь, что пользователь вас заметил и устройство будет остановлено. Не пугайте и не отвлекайте пользователя, это может привести к несчастному случаю.
- Никогда не прикасайтесь к режущей леске во время работы машины. Если нужно провести замену запасной части, убедитесь, что вы остановили двигатель.
- Если нужно переместиться в другую точку рабочей зоны, выключите двигатель.
- Для технического обслуживания при необходимости обратитесь в авторизованный сервисный центр. Не допускайте эксплуатации неисправного устройства.
- Во избежание ожогов при запуске или эксплуатации оборудования никогда не прикасайтесь к горячим деталям, таким как выхлопная труба или свеча зажигания.
- После остановки двигателя выхлопная труба остается горячей. Никогда не оставляйте устройство рядом с легковоспламеняющимися веществами (сухая трава, горючие пары или жидкости и т. д.)
- Соблюдайте особую осторожность при выполнении работ в стесненных условиях, при перемещении по мокрым поверхностям, а также при наличии препятствий в рабочей зоне.
- Если пользователь во время эксплуатации триммера начинает скользить или падать, он должен немедленно отпустить газ.
- Перед настройкой или ремонтом машины убедитесь, что машина остановлена и разъем свечи зажигания отсоединен.
- Будьте осторожны, чтобы не уронить триммер и не ударить его о препятствия.
- Если изделие будет храниться в течение длительного времени, убедитесь, что оборудование остыло, слейте топливо из топливного бака и карбюратора, проведите консервацию согласно условиям данного руководства и поместите триммер на хранение в безопасное место.
- Для безопасной и эффективной работы изделия проводите необходимое обслуживание. Для полной проверки состояния триммера обратитесь в специализированный сервисный центр.
- Не допускайте попадания на оборудование огня или искр.
- Будьте осторожны при использовании, есть риски во время запуска и остановки.

5.1 Символы и обозначения на устройстве

⚠ВНИМАНИЕ

- ♦ Для безопасной эксплуатации и технического обслуживания на триммере присутствуют символы и обозначения.

Следуйте инструкциям, чтобы избежать проблем.



Знак «Смесь бензин/2-х тактное масло 40/1»

Расположение: крышка топливного бака



Переключатель в положении «I» — запуск двигателя.

Переключатель в положении «O» — остановка двигателя.



Расположение: правая рукоятка (знак с левой стороны)



Рычаг воздушной заслонки в этом положении закрывает карбюратор.

Расположение: крышка воздушного фильтра



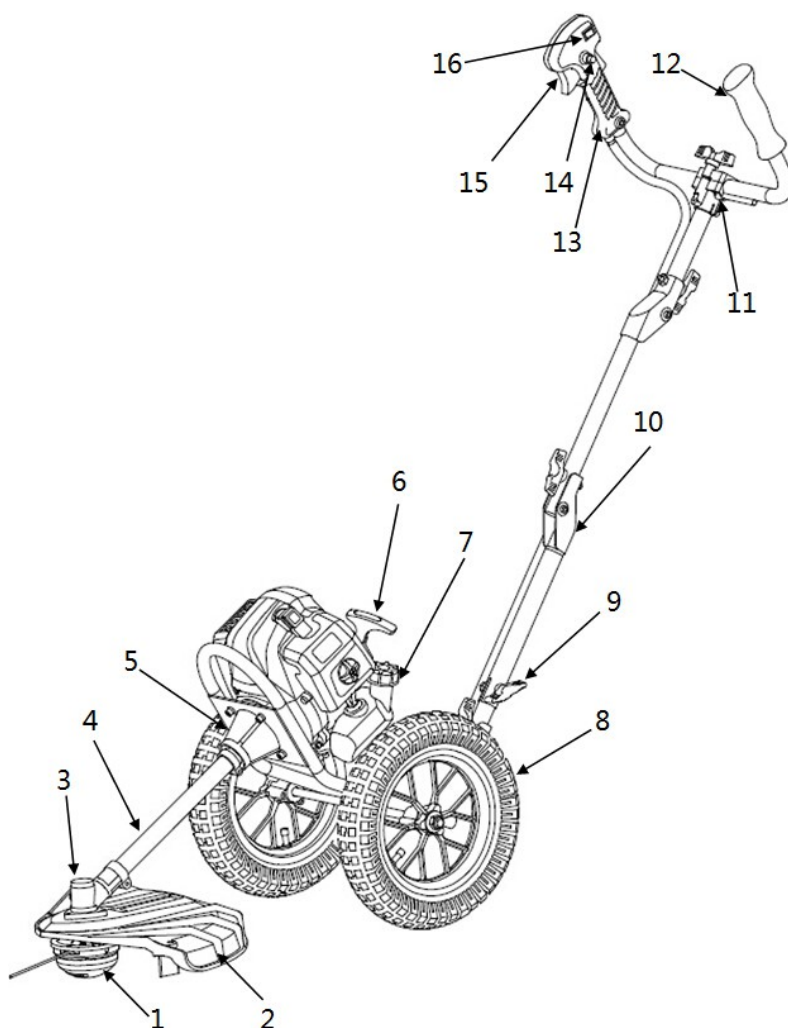
Рычаг воздушной заслонки в этом положении означает, что карбюратор открыт.

Расположение: крышка воздушного фильтра

6.1 Краткое техническое описание модели

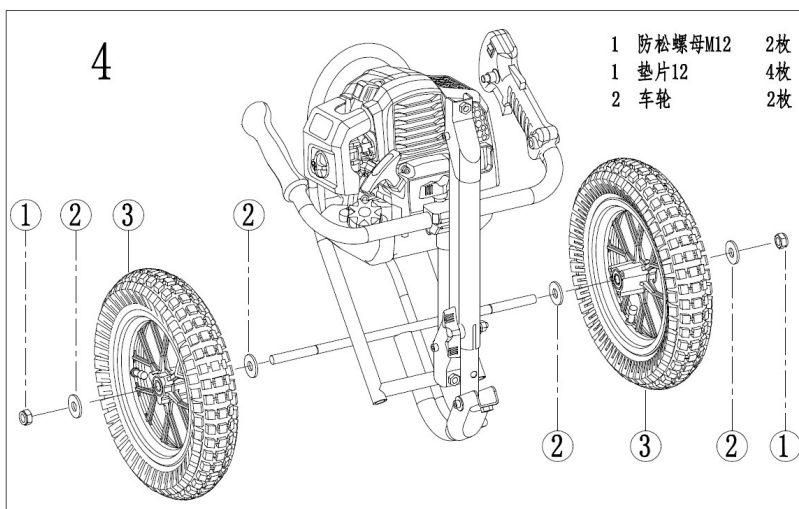
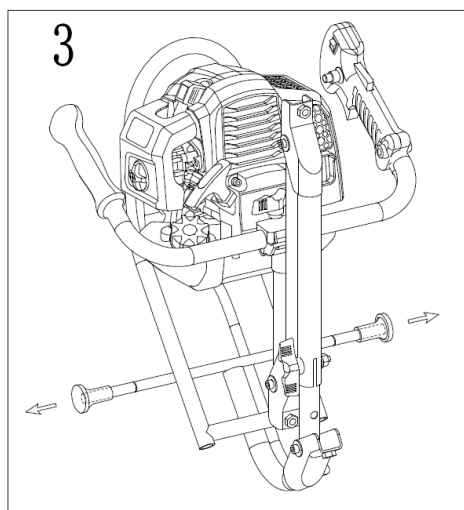
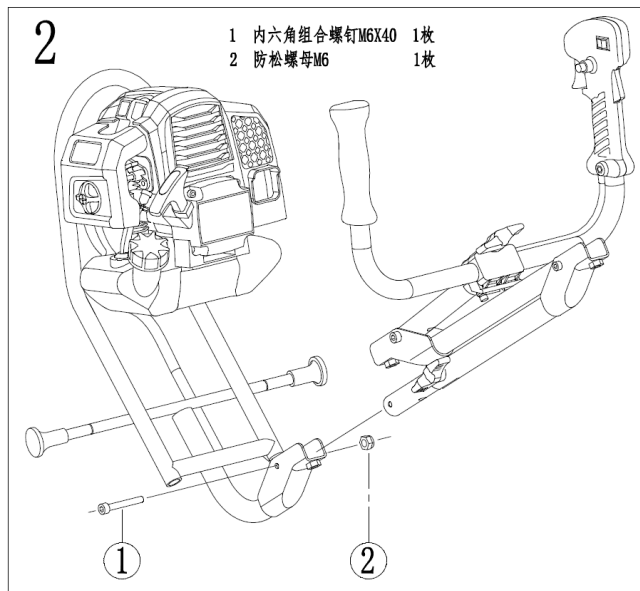
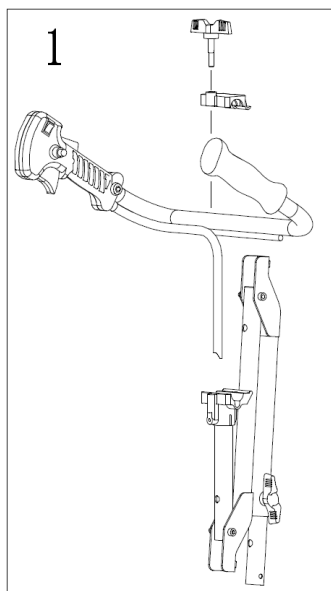
1. Катушка с леской
2. Защитный кожух
3. Коробка передач (редуктор)
4. Ведущий вал
5. Муфта сцепления
6. Рукоятка стартера
7. Топливный бак
8. Колесо
9. Крепление штанги к колесам
10. Складывающиеся части штанги
11. Крепление рукоятки
12. Левая рукоятка
13. Правая рукоятка
14. Блокиратор курка дросселя*
15. Курок газа
16. Переключатель (старт/стоп)

*14 Блокиратор курка дросселя предотвращает случайное ускорение двигателя. Рычаг воздушной заслонки можно нажимать только тогда, когда нажат блокиратор курка дросселя.



7.1 Сборка устройства

■ Сборка рамы



1. Поместите рукоятку в прилагаемый кронштейн и закрепите ее с помощью крепления.
2. Зафиксируйте крепление с помощью винта (1) и гайки (2).
3. Снимите крышки (заглушки).
4. Установите колеса с обеих сторон, прикрепив показанные детали в следующем порядке: шайба (2) - шина (3) - шайба (2) - гайка (1). Затем затяните гайку (1).

■ Сборка защитного кожуха

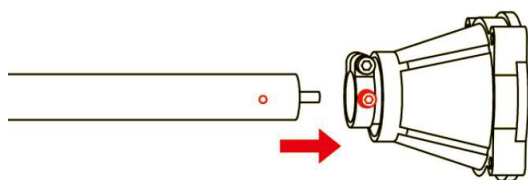
Прикрепите защитный кожух (5) и крышку коробки передач (4) к коробке передач (6) прилагаемыми винтами (3) и затяните эти винты.

■ Сборка режущей катушки

Поместите держатель (2) на вал под защитным кожухом (5). Зафиксируйте редуктор с помощью прилагаемого инструмента и затяните режущую катушку рукой (примечание: левая резьба)

■ Сборка ведущего вала

Вставьте вал в муфту сцепления. Убедитесь, что отверстие на валу находится напротив винта, и



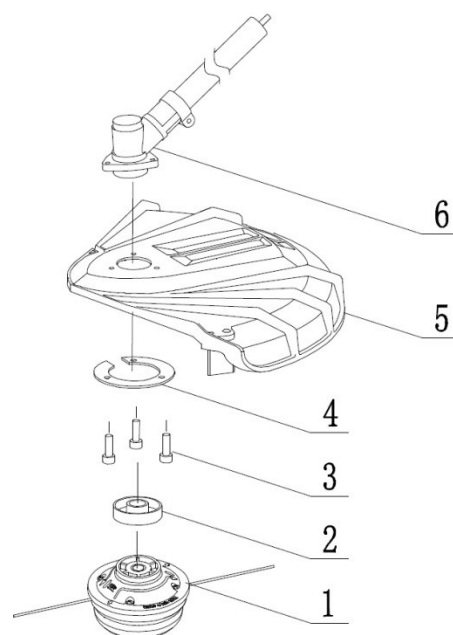
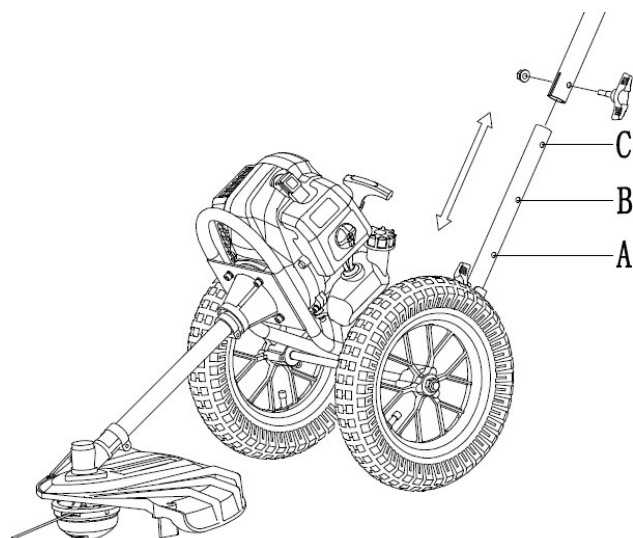
затяните винт.

■ Регулировка высоты



ПРИМЕЧАНИЕ

Это устройство можно отрегулировать по высоте для удобства разных пользователей. Таким образом обеспечиваются лучшие условия для работы. Используя отверстия для винтов А, В, С на нижней трубе, отрегулируйте высоту триммера и затяните винты вручную.



8.1 Рекомендации по приготовлению топливной смеси

БЕНЗИН И 2-Х ТАКТНОЕ МАСЛО

Для приготовления топливной смеси используйте неэтилированный бензин с октановым числом 90 и выше и двухтактовое моторное масло в пропорции 40:1. В начале эксплуатации можно выбрать пропорцию 25:1 для оптимальной смазки всех деталей изделия.



ВНИМАНИЕ: Для заправки триммера запрещается использование чистого бензина. Это приводит к необратимому повреждению двигателя и исключает гарантию производителя на этот продукт. Никогда не используйте топливную смесь, которая хранилась более 90 дней.



ВНИМАНИЕ: Это должно быть масло первого класса для двухтактных двигателей с воздушным охлаждением.

Мы рекомендуем двухтактное масло FUXTEC «MADE IN GERMANY»



СПОСОБ ПРИГОТОВЛЕНИЯ

Смешайте бензин с двухтактным маслом, для этого используется специальная емкость для бензина. Запрещается использовать емкости из пищевого пластика. Запрещается приготавливать топливную смесь непосредственно в топливном баке. Обратите внимание на таблицу определения пропорций для правильного соотношения бензина и масла.

Бензин	Масло (40:1)	Бензин	Масло (40:1)
1 л	0,025 л	5 л	0,125 л
2 л	0,050 л	10 л	0,250 л



ВНИМАНИЕ: Отсутствие смазки исключает ответственность производителя. Бензин и двухтактное масло должны быть смешаны в соотношении 40:1.

Рекомендуемое топливо

Рекомендуется использовать неэтилированный бензин с октановым числом 90 или выше. Используйте свежий, качественный бензин. Не допускайте попадания пыли в топливный бак, также избегайте попадания в бак воды. Иногда при работе изделия перегрузка вызывает осечки, что является нормой. Если пропуски зажигания становятся слышны при нормальной нагрузке, производитель рекомендует заменить бензин, используемый для топливной смеси. Если пропуски зажигания продолжаются, обратитесь в авторизованную мастерскую.



ВНИМАНИЕ

- Бензин и топливная смесь крайне огнеопасны. При смешивании топлива для триммера, его хранении и обращении с ним будьте очень осторожны.
- Не курите в непосредственной близости от топлива.
- Полностью не заполняйте топливный бак, должно остаться пространство для теплового расширения топлива (см. рис. Максимально допустимого уровня топлива в баке).
- Не приближайтесь к топливу с источниками открытого огня или искр, это может привести к возгоранию и даже взрыву!
- Проводите все работы с топливом только на открытом воздухе, или в хорошо проветриваемом помещении, вдали от источников возможного воспламенения. Не запускайте двигатель, если топливо пролито, обязательно перед этим протрите топливный бак от остатков пролитой смеси сухой чистой тряпкой.
- Дайте двигателю остыть перед заполнением.
- После дозаправки убедитесь, что крышка топливного бака правильно закрыта.
- Избегайте проливания бензина.
- Храните триммер в недоступном для детей месте.

Бензин с содержанием этанола

Двигатель может работать на бензине E10. Однако не используйте бензин с более высоким содержанием этанола, чем 10%.

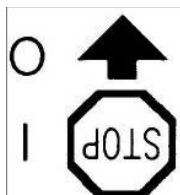
9.1 Пуск холодного двигателя

⚠ ВНИМАНИЕ

Режущее устройство начинает работать сразу после запуска двигателя.

1. Установите триммер на твердую и ровную поверхность. Сдвиньте переключатель старта/остановки двигателя на правой ручке в положение «I».

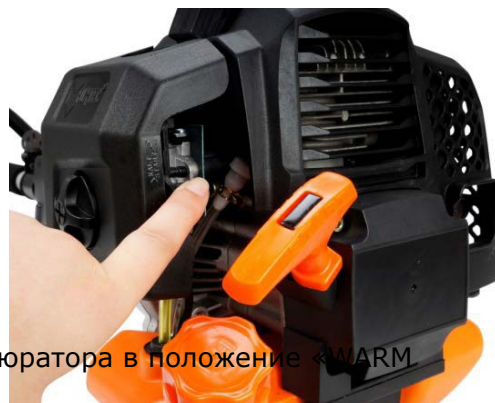
Если вы переместите переключатель в положение «O», искры не будет и двигатель не запустится.



2. Переведите рычаг воздушной заслонки в положение холодного пуска («KALT START»).

3. Закачайте топливо в карбюратор, используя ручной топливный насос — праймер. Для этого нажмите 8-10 раз на колпачок праймера, пока в нем не появится топливо.

4. Удерживая изделие, дерните за рукоятку стартера и вытяните шнур стартера до тех пор, пока не почувствуете его сопротивление (около 100 мм). Несколько непрерывных, быстрых движений обеспечивают запуск двигателя. После этого аккуратно верните рукоятку стартера в исходное положение.



5. Переместите рычаг воздушной заслонки карбюратора в положение «WARM START».

6. Дайте двигателю прогреться на холостом ходу в течение нескольких минут.

ПРИМЕЧАНИЕ: Если двигатель триммера не запускается после повторных попыток, обратитесь к разделу «Неисправности и способы их устранения».

ПРИМЕЧАНИЕ: Тянуть рукоятку стартера нужно очень осторожно, чтобы не выдернуть шнур стартера. После вытягивания шнура при пуске двигателя, во избежание повреждения стартера, сопровождайте рукой сматывание шнура и его возвращение в исходное положение.

10.1 Пуск прогретого двигателя

1. Установите триммер на ровную, твердую поверхность. Аккуратно удерживайте изделие при пуске двигателя.
2. Сдвиньте переключатель старта/остановки двигателя на правой ручке в положение «|».
3. Переместите рычаг воздушной заслонки карбюратора в положение «WARM START».
4. Удерживая изделие, дерните за рукоятку стартера и вытяните шнур стартера до тех пор, пока не почувствуете его сопротивление (около 100 мм). Несколько непрерывных, быстрых движений обеспечивают запуск двигателя.

Если после нескольких попыток двигатель не запустился, выполните процедуру холодного пуска.

11.1 Остановка двигателя

Отпустите курок дросселя. Перед остановкой двигатель должен немного поработать на холостом ходу. Переместите выключатель двигателя назад в положение «Стоп». Если двигатель не останавливается, в чрезвычайной ситуации потяните разъем свечи зажигания.

12.1 Техника скашивания газона

ДОПОЛНИТЕЛЬНЫЕ ИНСТРУКЦИИ ПО БЕЗОПАСНОСТИ

Перед запуском триммера ознакомьтесь с разделами 3 и 4 данного руководства.

ВНИМАНИЕ

УСТРОЙСТВО БУДЕТ РАБОТАТЬ С ВЫСОКИМИ ОБОРОТАМИ ДВИГАТЕЛЯ. Потому всегда прогревайте его перед использованием.

ЗАРАНЕЕ УДАЛЯЙТЕ С РАБОЧЕЙ ПЛОЩАДКИ банки, бутылки, камни и т.д.

Остерегайтесь предметов, которые могут вылететь из-под режущего устройства во время работы. Если триммер ударился о камень или другой предмет, немедленно остановите двигатель и проверьте устройство. Никогда не запускайте садовую технику в неисправном состоянии.

Не используйте триммер для других целей, кроме стрижки травы.

Никогда не поднимайте во время работы режущий инструмент выше уровня колена.

Не запускайте триммер на склоне, если существует вероятность скольжения или потери устойчивости.

Во время эксплуатации не вмешивайтесь в работу триммера, режущая леска прекрасно справляется со своей задачей. Во избежание получения травм не трогайте режущий инструмент и позвольте ему работать в собственном темпе.

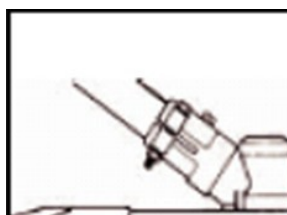
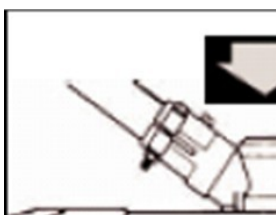
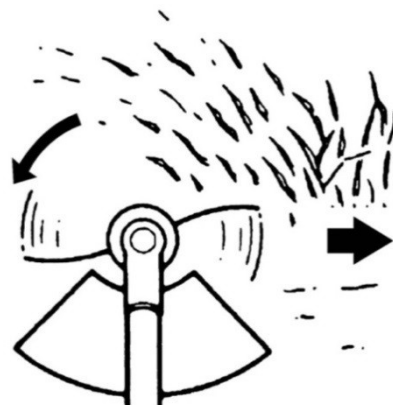
Держите устройство таким образом, чтобы катушка с леской не касалась почвы и была слегка наклонена к направлению движения (на 20 градусов).

Вы можете облегчить себе задачу, если будете стричь траву справа налево.

РЕЖУЩАЯ ЛЕСКА



ВНИМАНИЕ: Периодически очищайте триммер от травы, чтобы предотвратить перегрев ведущего вала. Она скапливается под защитным кожухом, когда волокна сорняков запутываются вокруг вала и мешают его правильному охлаждению. Убирайте траву с помощью отвертки или другого подобного инструмента, когда двигатель выключен.



Имея в своей сборке защитный кожух и леску, ваш триммер способен обрезать неприглядные сорняки и высокую жесткую траву даже в неудобных для работы местах (возле заборов, стен, деревьев).

ПРИМЕЧАНИЕ: Обратите особое внимание на обрезку возле кирпичных или каменных стен, поскольку неправильное использование может привести к износу инструмента.

КАЧЕСТВЕННОЕ СКАШИВАНИЕ ТРАВЫ

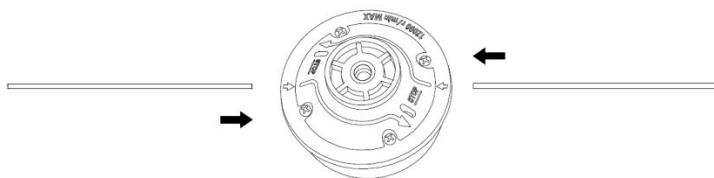
Поворачивайте режущий инструмент горизонтально с одной стороны на другую. Не наклоняйте его во время работы. Для нужной высоты скашивания заранее состригите тестовый участок и держите леску на одном с ним уровне для получения ровного газона.

УДАЛЕНИЕ ТРАВЫ ВОКРУГ ДЕРЕВЬЕВ

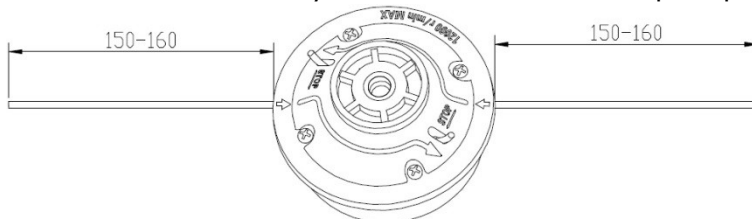
Приближайтесь к деревьям медленно, режущая леска не должна прикасаться к их стволам. Обойдите дерево слева направо, избавляясь от травы и сорняков с помощью режущего инструмента.

13.1 Замена лески

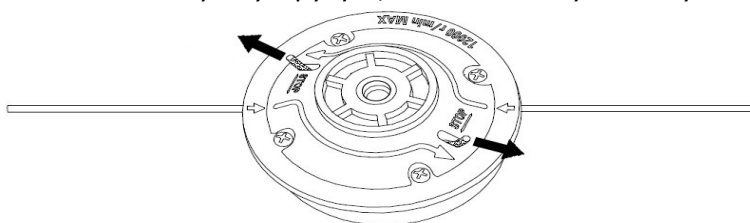
1. Заглушите двигатель.
2. Поместите триммер на землю так, чтобы ведущая ось с катушкой были открыты, и разберите катушку с леской.
3. Возьмите специальную режущую леску, толщиной 3 мм и длиной **285 мм**. Не используйте более длинную леску, так как это может повлиять на производительность устройства.
4. Вдавите леску с усилием в отверстие катушки, пока она не выйдет с другой стороны.



5. Леска должна выступать на обоих концах примерно на 150-160 мм.



6. Если режущая леска оказалась слишком короткой, просто вытяните ее с силой и вставьте в катушку другую, более длинную леску.



14.1 Техническое обслуживание

Для поддержания высокой эффективности работы триммера необходимо регулярно проверять его техническое состояние и выполнять необходимые регулировки. Техническое обслуживание изделия также является залогом увеличения срока его службы. Периодичность технического обслуживания и виды выполняемых работ приведены в таблице.

Периодичность обслуживания		Каждое использование	Каждый месяц или 10 ч	Каждые 3 мес. или 25 ч	Каждые 6 мес. или 50 ч	Каждые 12 мес. или 100 ч	Каждые 2 года или 300 ч
Компонент							
Воздушный фильтр	Проверка	■					
	Очистка			■a			
Свеча зажигания	Проверка и очистка					■	
	Замена						■
Разъем свечи зажигания (опционально)	Очистка					■	
Охлаждающие ребра цилиндра	Проверка				■		
Винты/Гайки/Болты	Проверка, затяжка, замена	■					
Муфта	Проверка				■b		

сцепления							
Холостой ход	Проверка и регулировка					■b	
Клапанный зазор	Проверка и регулировка					■b	
Камера сгорания	Очистка	Каждые 300 часов эксплуатации					
Топливная система	Проверка					■	
Топливный бак	Проверка					■	
Топливопровод	Проверка	Ежегодно (замена при необходимости)					

ПРИМЕЧАНИЯ



а. При эксплуатации триммера в пыльной местности техническое обслуживание отдельных компонентов изделия может требоваться чаще.

б. Все техническое обслуживание, за исключением тех работ, которые перечислены в руководстве по эксплуатации, должно выполняться квалифицированными сотрудниками сервисного центра.

Очистка воздушного фильтра

ВНИМАНИЕ: Никогда не запускайте двигатель без воздушного фильтра.

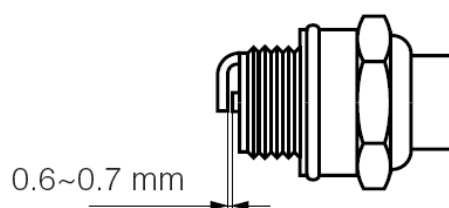
Загрязненный воздушный фильтр влияет на мощность двигателя, увеличивает расход топлива и затрудняет пуск триммера. Если вы заметили потерю мощности двигателя:

- 1 Выверните винт на крышке фильтра и снимите фильтр.
- 2 Промойте фильтр в теплой мыльной воде. Никогда не используйте для очистки фильтра бензин или бензол!
- 3 Дайте фильтру высохнуть на воздухе.
- 4 Установите фильтр на место, закрутите винт крепления



Обслуживание свечи зажигания

Для эффективной работы двигателя, свеча зажигания должна быть исправной, не иметь сколов и трещин в изоляции, иметь соответствующий зазор между электродами (0,6-0,7 мм). Обслуживание свечи зажигания всегда выполняется при выключенном двигателе:

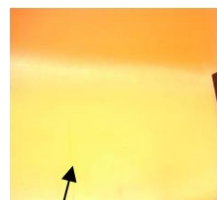


1. Осторожно отсоедините колпачок свечи зажигания, не тяните при этом за кабель (легкое вращение налево и направо облегчает отсоединение).

2. Открутите свечу зажигания свечным ключом.
3. Проверьте свечу зажигания на наличие повреждений и выгорание электродов, удалите нагар при его наличии.
4. Проверьте размер зазора между электродами и отрегулируйте (правильный зазор составляет 0,6-0,7 мм).
5. Аккуратно затяните свечу свечным ключом (значение крутящего момента при этом должно составлять 9,8-11,8 Нм).
6. Установите колпачок свечи зажигания на место.

ВНИМАНИЕ

Свеча зажигания должна быть надежно затянута. должным образом или чрезмерно затянутая свеча может привести к повреждению двигателя.



Не завернутая свеча зажигания

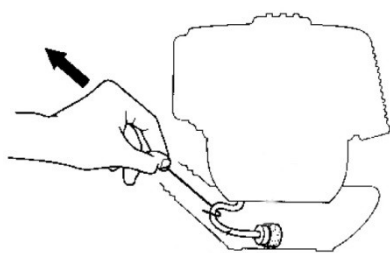
Заточка режущего инструмента

1. Снимите лезвие (E) с защитного кожуха (F).
2. Зажмите лезвие в тисках. Затачивайте его с помощью плоской пилки, перемещая шлифовальный диск только в одном направлении во время процесса заточки.

Очистка топливного фильтра

В тот момент, когда топливный бак окажется пустым, стоит провести обслуживание топливного фильтра.

Самый простой способ снять топливный фильтр внутри топливного бака — это использовать торцевой гаечный ключ и, при необходимости, почистить или заменить его.



15.1 Хранение и транспортирование



ВНИМАНИЕ: Если перед хранением вы не проведете нижеперечисленные шаги, карбюратор может засориться. Это сделает запуск устройства более сложным и может привести к серьезным поломкам.

1. Осуществляйте необходимую периодическую смазку и техническое обслуживание, которые включены в раздел «Техническое обслуживание» данного руководства по эксплуатации.
2. Очистите от загрязнения внешние части устройства, ведущий вал, защитный кожух и катушку с леской.
3. Полностью слейте топливо из топливного бака.
4. После слива топлива несколько раз потяните ручку стартера для удаления топлива из карбюратора.
5. Дайте двигателю поработать на холостом ходу до тех пор, пока он не остановится самостоятельно. Это очищает карбюратор от топлива.
6. Дайте двигателю остыть (около 5 минут).
7. Выньте свечу зажигания.
8. Залейте 1 чайную ложку свежего, чистого масла для 2-тактных двигателей в

цилиндр через отверстие свечи зажигания. Медленно потяните ручку стартера несколько раз, чтобы распределить масло внутри двигателя. Вкрутите свечу зажигания, не присоединяя кабель.

9. Храните изделие в сухом, прохладном, не запыленном месте, вне досягаемости детей. Не храните триммер в закрытых помещениях, где возможно скопление паров топлива и их контакт с источниками открытого огня или искр.

ТРАНСПОРТИРОВКА

Убедитесь, что устройство при перевозке хорошо закреплено, чтобы избежать его повреждения, утечки топлива или травмирования окружающих людей.

16.1 Неисправности и способы их устранения

1. Трудности при вводе в эксплуатацию

Неисправность		Причина	Способ устранения
Отсутствие искры	Свеча зажигания	Нагар между электродами свечи зажигания	Очистка свечи зажигания. Регулировка зазора 0,6~0,7мм, замена свечи зажигания.
	Другое	Слабый магнит маховика катушки зажигания	Заменить катушку зажигания или маховик.
Слабая искра	Компрессия	Слишком много бензина в камере сгорания, плохое топливо или вода в баке	Снять свечу зажигания и дать высохнуть, заменить топливо.
	Карбюратор больше не качает масло	Маслопровод заблокирован	Почистить карбюратор, почистить маслопровод.
	Нормальная подача масла, но слабая компрессия	Изношены поршневые кольца, не затянута свеча зажигания, не затянута головка цилиндра, неправильный зазор клапана	Отрегулировать или заменить.
	Нормальная подача масла и хорошая искра	Плохой контакт между колпачком зажигания и свечой зажигания	Проверить или заменить.

2. Трудности во время эксплуатации

Неисправность	Причина	Способ устранения
Двигатель не развивает мощности	Рычаг воздушной заслонки находится в положении «KALT START», не исправлена выхлопная система, подвижные элементы изношены, слишком слабый искровой зазор, слишком большой зазор клапана, нагар в головке цилиндров.	Открыть воздушную заслонку, заменить выхлопную систему. Проверить или заменить катушку зажигания, отрегулировать маховик, свечу зажигания.
Закончилось топливо	Неправильно подключены кабели к карбюратору.	Заменить патрубки и карбюратор, отрегулировать зазор.
Неестественные шумы в двигателе	Неправильное положение воздушной заслонки, повреждение распредвала	Проверить / заменить распределительный вал.
Течь из карбюратора	Неисправность обратного клапана на крышке топливного бака	Заменить крышку топливного бака.
	Прокладка изношена	Заменить карбюратор или прокладку.



Если неисправность своими силами устранить не удалось, обратитесь в авторизованный сервисный центр.

1. Сервисное обслуживание

Конструкция триммера FX-FSR152 рассчитана на продолжительный безотказный срок службы. Регулярное выполнение технического обслуживания является залогом того, что изделие будет служить долго. Если вы не уверены в своих силах, не располагаете требуемым инструментом и оригинальными запчастями, заказывайте техническое обслуживание в авторизованных сервисных центрах. Для получения подробной информации о сервисных центрах обратитесь к дилеру, у которого вы приобрели продукцию FUXTEC.

2. Гарантийные обязательства

Гарантийный срок составляет 12 месяцев со дня продажи. Сохраните чек и гарантийный талон после покупки, поскольку гарантийный ремонт производится при наличии печати фирмы, даты продажи, подписи продавца. Гарантия не распространяется на изнашиваемые детали и повреждения, которые были вызваны нарушением требований, указанных в техническом паспорте, а также применением силы, техническими изменениями с использованием неоригинальных запасных частей и попытками ремонта силами неквалифицированного персонала. Гарантийный ремонт может производиться только в специализированных сервисных центрах.

Данный документ не ограничивает определенные законом права потребителя, но дополняет и уточняет оговоренные законом обязательства, предполагающие соглашения сторон.

3. Рекомендации по утилизации

Чтобы не нанести вред экологии, перед утилизацией необходимо заранее удалить из изделия все пожароопасные вещества (слить топливную смесь, очистить от масла и т.д.).

17.1 Декларация соответствия ЕС

Настоящим мы заявляем,

FUXTEC GMBH
KAPPSTRASSE 69, 71083 HERRENBERG, GERMANY

что описанное ниже изделие благодаря своей конструкции соответствует основным требованиям директив ЕС по безопасности и гигиене труда.

Наименование устройства:	Триммер на колесах
Модель:	FX-FSR152
Торговая марка:	FUXTEC
Потребляемая мощность/объем	51,7см ³
Измеренный уровень звуковой мощности	L _{WA} =108,8 дБ
Гарантированный уровень звуковой мощности	L _{WA} =115 дБ
Соответствующие директивы ЕС:	EG-Maschinenrichtfaden 2006/42/EG EG-Richtfaden über elektromagnetische Verträglichkeit (EMV) 2004/108/EG EG-Richtfaden Geräuschemission (2000/14/EWG & 2005/88/EG) Emissionsrichtlinie 97/68/EG, (2010/26/EU)

Согласно стандартам:	EN ISO 14910:2007/A1:2009 EN ISO 14982: 2009
----------------------	---

Подпись изготовителя/Дата:

 Tim Gumprecht,
14.09.2016

Имя и адрес лица, уполномоченного составлять техническую документацию	Tomislav Zelic FUXTEC GMBH - KAPPSTRASSE 69, 71083 HERRENBERG, GERMANY
--	--

Название организации (сокращенное)	ООО «ФУКСТЕК»
Почтовый адрес	127238, г. Москва, 3-й Нижнелихоборский проезд, дом 1А, помещение VIII, ком. 28
Электронная почта	info@fuxtec.ru

Лицо, уполномоченное принимать претензии:

