

***PATRIOT***

---

# ИНСТРУКЦИЯ ПО ЭКСПЛУАТАЦИИ

---

ПИЛА ЦЕПНАЯ БЕНЗИНОВАЯ

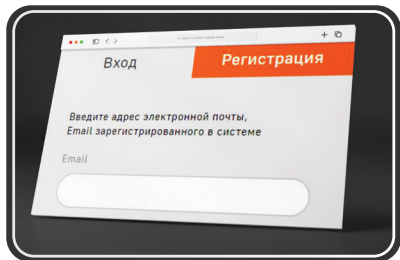
| PT 2510 XT |

---

[www.onlypatriot.com](http://www.onlypatriot.com)

# ПРОГРАММА ЛОЯЛЬНОСТИ ДЛЯ РОЗНИЧНЫХ ПОКУПАТЕЛЕЙ

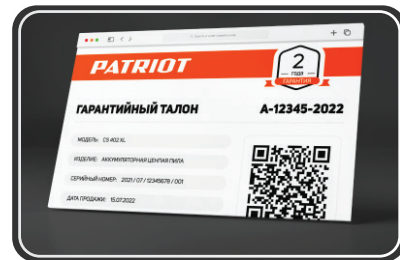
## ПОЛУЧИТЕ ЦИФРОВОЙ ГАРАНТИЙНЫЙ ТАЛОН



**1** Авторизуйтесь на сайте [my.onlypatriot.com](http://my.onlypatriot.com)



**2** Зарегистрируйте кассовый чек в течение 30 дней после покупки



**3** Получите цифровой гарантийный талон с расширенной гарантией

## КОПИТЕ БОНУСЫ И УЧАСТВУЙТЕ В ЕЖЕМЕСЯЧНЫХ РОЗЫГРЫШАХ ПРИЗОВ



Регистрируйте товары [my.onlypatriot.com](http://my.onlypatriot.com)



Оставляйте отзывы на товары и получайте бонусы



Обменивайте бонусы на ценные подарки



ИНСТРУКЦИЯ ПО ВЫПУСКУ ЦИФРОВОГО ГАРАНТИЙНОГО ТАЛОНА, УСЛОВИЯ РАСШИРЕННОЙ ГАРАНТИИ И СПИСОК ТОВАРОВ

1. ОБЩИЕ СВЕДЕНИЯ	5
2. ТЕХНИКА БЕЗОПАСНОСТИ	6
3. УСТРОЙСТВО И ТЕХНИЧЕСКИЕ ХАРАКТЕРИСТИКИ	9
4. ПЕРЕД НАЧАЛОМ РАБОТЫ	11
5. ЗАПУСК И ОСТАНОВКА	12
6. СБОРКА	16
7. ПОРЯДОК РАБОТЫ	17
8. ТЕХНИЧЕСКОЕ ОБСЛУЖИВАНИЕ	20
9. СРОК СЛУЖБЫ, УТИЛИЗАЦИЯ, УСЛОВИЯ ХРАНЕНИЯ И ТРАНСПОРТИРОВКИ	24
10. ВОЗМОЖНЫЕ НЕИСПРАВНОСТИ И МЕТОДЫ ИХ УСТРАНЕНИЯ	25
11. КРИТЕРИИ ПРЕДЕЛЬНЫХ СОСТОЯНИЙ	26
12. РАСШИФРОВКА СЕРИЙНОГО НОМЕРА	26
13. ГАРАНТИЙНЫЙ ТАЛОН	27
14. ГАРАНТИЙНЫЕ ОБЯЗАТЕЛЬСТВА	28

Благодарим Вас за приобретение продукции торговой марки PATRIOT.

Данное руководство по эксплуатации содержит необходимую информацию, касающуюся работы и технического обслуживания бензопилы PATRIOT PT 2510 XT. Внимательно ознакомьтесь с ним перед началом эксплуатации.



**ВНИМАНИЕ!** Инструмент является технически сложным товаром, не предполагающим эксплуатацию с целью извлечения коммерческой выгоды. Инструкция содержит необходимую информацию, касающуюся работы и технического обслуживания. Внимательно ознакомьтесь с Инструкцией перед началом эксплуатации. Не допускайте людей, не ознакомившихся с данным руководством к работе.

Настоящая Инструкция является частью изделия и должна быть передана покупателю при его приобретении. В случае передачи изделия другому пользователю, обязательно передайте данную Инструкцию новому владельцу.

Информация, содержащаяся в настоящем руководстве по эксплуатации действительна на момент издания. Изготовитель оставляет за собой право вносить изменения в конструкцию не ухудшающие характеристики оборудования без предварительного уведомления.

### 1. ОБЩИЕ СВЕДЕНИЯ

В настоящем Руководстве изложены основные технические данные, описания, правила эксплуатации и технического обслуживания бензопилы. Верхнее расположение рукояток удобно для выполнения работ по уходу за деревьями и данная пила предназначена специально для ухода за растущими деревьями и работ в кроне дерева.

Бензопила не предназначена для работ по валке деревьев и заготовке дров. Для данных работ должны использоваться обычные бензопилы с более широким расстоянием между рукоятками.

#### **К сведению торговых организаций:**

При совершении купли-продажи лицо, осуществляющее торговлю, проверяет в присутствии покупателя внешний вид товара, его комплектность и работоспособность. Производит отметку в гарантийном талоне, прикладывает товарный чек, представляет информацию об адресах сервисных центров и уполномоченных представителей.

Особые условия реализации не предусмотрены.

### 2. ТЕХНИКА БЕЗОПАСНОСТИ



**ВНИМАНИЕ!** Проведение работ со стремянок, лестниц стульев и других неустойчивых поверхностей, ограничивающих передвижение оператора, категорически **ЗАПРЕЩЕНО**.

Используйте бензопилу только после прочтения инструкции по безопасности.

Не разбирайте и не модифицируйте её. Лицам, не прошедшим инструктаж по эксплуатации и не изучившим инструкцию по эксплуатации, запрещается пользоваться данным оборудованием!

Перед использованием тщательно проверьте изделие и убедитесь в отсутствии дефектов. В случае обнаружения внешних дефектов свяжитесь с дистрибьютором PATRIOT.

На корпусе бензопилы нанесены специальные знаки. Внимательно ознакомьтесь с ними и следуйте предписанным требованиям.

	Внимание!
	Изучите Инструкцию по эксплуатации.
	Аварийная остановка.
	Внимание! Не работайте в дождливую погоду.
	Топливный бак для топливной смеси из бензина и моторного масла.
	Бачек для масла смазки цепи.
	Изделие соответствует действующим директивам EAC.
	Используй индивидуальные средства защиты.

	Тормоз цепи блокировать и отпустить.
	Направление движения цепи.
	Регулировка подачи смазочного масла для цепи.
	Праймер. Насос подкачки топлива.
	Воздушная заслонка. Закрыто – Открыто.
	Внимание! Прочно держите изделие обеими руками.
	Внимание! Не работайте верхним наконечником шины.
	Уровень звукового давления.



**ВНИМАНИЕ!** Используйте бензопилу только по её прямому назначению. Применение в иных целях может привести к серьёзной травме.

1. К работе с бензопилой допускаются лица, не моложе 14 лет, после тщательного изучения данного руководства, конструкции и способов управления, правил безопасной работы и обслуживания.
2. Изделие не может эксплуатироваться детьми или иными лицами, чье физическое или психическое состояние требует посторонней помощи и не позволяет им самостоятельно пользоваться данным оборудованием без риска для здоровья.
3. Допускается к работе оператор в хорошем физическом и психическом состоянии здоровья. Несоблюдение правил пользования может привести к серьезным травмам или смерти. В случае ухудшения состояния здоровья из-за напряженной, требующей значительных физических усилий работы, проконсультируйтесь с врачом прежде, чем приступать к эксплуатации цепной бензопилы.
4. В процессе работы делайте перерывы для отдыха, остановив бензопилу и заглушив двигатель, время непрерывной работы не должно превышать 1 час.
5. Лица, не допущенные к работе, неопытные, не занятые непосредственно в работе должны находиться на безопасном расстоянии. Посторонним лицам запрещено находиться в зоне работы бензопилы.
6. Никогда не заправляйте топливо и не производите работы по обслуживанию с работающим двигателем. Остановите двигатель полностью, как описано в настоящем руководстве перед обслуживанием, очисткой, сменой пильной гарнитуры или добавлением цепного масла.
7. Будьте осторожны при заправке топливом двигателя, чтобы не пролить его. Пролитое топливо следует удалить с помощью ветоши до полного осушения.
8. Не допускайте присутствия открытого огня в зоне работы или обслуживания бензопилы.
9. Не прикасайтесь к частям двигателя и глушителя во время работы или сразу после использования, они имеют высокую температуру и могут вызвать ожог.
10. Используйте подходящие средства индивидуальной защиты при эксплуатации бензопилы: защитные очки, перчатки, каску, беруши, закрытую обувь. Носите одежду, подходящую для работы, которую вы выполняете.
11. Данная пила специально предназначена для распиловки деревьев, т.е. для распиловки не на земле и должна использоваться только обученным персоналом.
12. Не работайте пилой держа ее в одной руке, это очень опасно, всегда держите бензопилу крепко двумя руками за специальные рукоятки.
13. Никогда не поднимайте пилу выше уровня груди.

14. Будьте осторожны и сохраняйте равновесие во время работы и возможного «провала» в конце пропила.
15. Не рекомендуется работать пилой в одиночку. Позаботьтесь о том, чтобы во время работы оператора на расстоянии слышимости обязательно кто-то находился, в случае если Вам понадобится помощь.
16. Запрещается работать бензопилой с выявленными неисправностями. При обнаружении неполадок и неисправностей следует немедленно прекратить работу и обратиться в авторизованный сервисный центр для ремонта.
17. Оператор должен контролировать опасную зону работы бензопилы. Не допускается работа, если в опасной зоне находятся люди или животные.
18. При неблагоприятных условиях погоды (дождь, снег, град, сильный ветер) следует отложить проведение работ ввиду повышенной опасности несчастного случая!
19. Соблюдайте периодичность технических осмотров и обслуживания бензопилы, описанных в настоящем руководстве.
20. Не используйте бензопилу и не запускайте двигатель в закрытом помещении для предотвращения отравления выхлопными газами.
21. Выхлопные газы от данного оборудования являются очень токсичными и могут причинить ощутимый вред здоровью! Не вдыхайте выхлопные газы, это опасно для здоровья.
22. Не вдыхайте пары топлива, а также избегайте их контакта с кожей. В случае попадания топлива в глаза немедленно промойте большим количеством воды и срочно обратитесь к врачу.
23. Невозможно предвидеть все возможные ситуации, в которых вы можете оказаться, пользуясь бензиновой цепной пилой, будьте осторожны и всегда руководствуйтесь здравым смыслом.

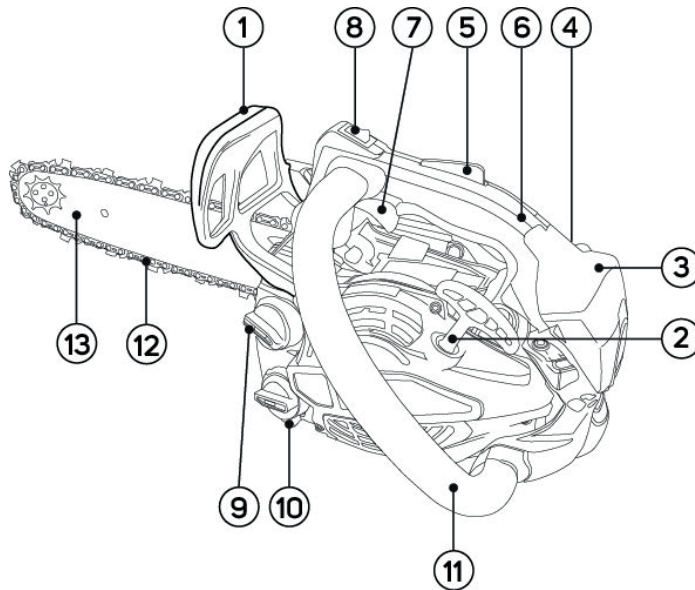


**ВНИМАНИЕ!** Продолжительное вдыхание выхлопных газов двигателя, испарений цепного масла и древесной пыли опасно для здоровья.



### 3. УСТРОЙСТВО И ТЕХНИЧЕСКИЕ ХАРАКТЕРИСТИКИ

#### УСТРОЙСТВО ИЗДЕЛИЯ



1. Ручка тормоза цепи, передний защитный щиток
2. Ручка стартера
3. Крышка воздушного фильтра
4. Рычаг воздушной заслонки
5. Блокиратор курка газа
6. Рукоятка управления (задняя рукоятка)
7. Курок газа
8. Выключатель зажигания
9. Топливный бак
10. Масляный бак
11. Вспомогательная рукоятка (передняя рукоятка)
12. Пильная цепь
13. Направляющая шина



**ВНИМАНИЕ!** Внешний вид и устройство бензопилы могут отличаться от представленных в инструкции.

### ТЕХНИЧЕСКИЕ ХАРАКТЕРИСТИКИ

Серия (Тип)	РТХТ
Модификация	2510
Артикул	РТ 2510 ХТ-83G
Двигатель	2-тактный, одноцилиндровый, с воздушным охлаждением
Мощность двигателя, л.с.	1,4
Объем цилиндра, см <sup>3</sup>	25
Макс частота вращения вала с пильной гарнитурой, об/мин	13000±500
Обороты холостого хода, об/мин	3000±200
Свеча зажигания	Patriot CMR7H
Шина, дюйм/см	10"/25
Ширина паза шины, мм	1,3
Цепь, длина/шаг/кол-во звеньев	10"/3/8"/LP40
Уровень звукового давления, Дб	101
Объем топливного бака, л	0,3
Объем масляного бака для смазки цепи, л	0,2
Габаритный размер упаковки, мм	270x230x230
Вес без пильной гарнитуры и при пустых баках, кг	2,52

### КОМПЛЕКТ ПОСТАВКИ

Бензопила	1
Шина	1
Кожух шины	1
Цепь	1
Упор с комплектом крепежа	1
Набор ключей*	1
Емкость для приготовления топливной смеси	1
Инструкция по эксплуатации	1
Упаковка	1

\*Опционально

### 4. ПЕРЕД НАЧАЛОМ РАБОТЫ

Перед каждым использованием бензопилы необходимо произвести следующие операции.

1. Убедитесь в том, что оборудование очищено от грязи и пыли.
2. Внимательно осмотрите бензопилу на предмет повреждений, все органы управления должны быть в исправном состоянии.
3. Проверьте пробки заливных горловин, топливный и масляный

бак на признак утечки, в случае обнаружения немедленно устраните до начала работы.

4. Проверьте уровень масла для смазки цепи и долейте при необходимости.



**ВНИМАНИЕ!** Не используйте бензопилу без масла для смазки цепи, это может привести к выходу из строя масляного насоса, шины и цепи.

Используйте специальное масло для цепи, или моторное масло.

5. Проверьте уровень моторного топлива и долейте при необходимости. Используйте смесь масла для двухтактных двигателей и чистое топливо с октановым числом не ниже 92. Использование загрязненного топлива может привести к повреждению изделия.
6. Проверьте воздушный фильтр. Наличие грязи и пыли внутри фильтрующего элемента приведет к неустойчивой работе двигателя. Очистите воздушный фильтр, когда он загрязнен (см. раздел Техническое обслуживание).
7. Проверьте натяжение цепи и крепления крышки сцепления.
8. Проверьте работоспособность аварийного тормоза цепи.

### 5. ЗАПУСК И ОСТАНОВКА



**ВНИМАНИЕ!** Запрещено производить запуск пилы без боковой крышки, возможно получение травм высвободившимся сцеплением.

#### 5.1. ПРИГОТОВЛЕНИЕ ТОПЛИВНОЙ СМЕСИ.

Для приготовления топливной смеси используйте только оригинальные моторные масла компании PATRIOT и чистого, свежего, неэтилированного бензина.

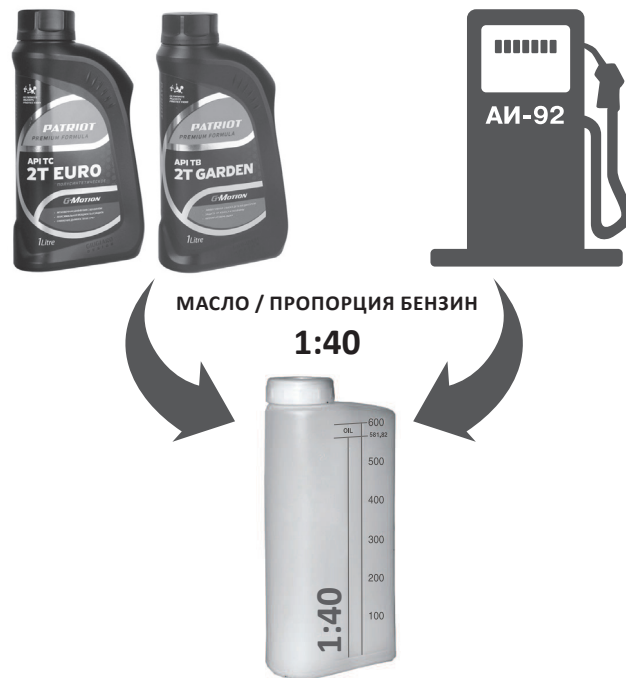
Из комплекта дополнительных аксессуаров возьмите специальную канистру. Наполните бензином до отметки, затем добавьте необходимое количество 2Т масла до уровня. Встряхните канистру несколько раз до получения однородной топливной смеси.

В случае отсутствия специальной канистры используйте канистры для хранения бензина. Топливная смесь масла и бензина для двухтактных двигателей готовится в соотношении 1:40.

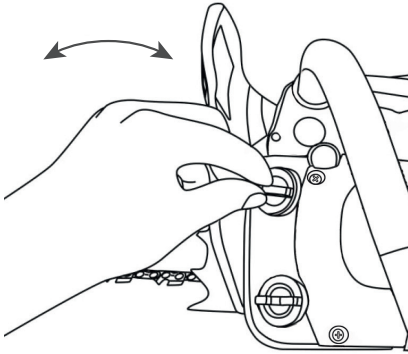


**ВНИМАНИЕ!** Запрещается приготовление топливной смеси непосредственно в баке бензопилы.

Смесь следует готовить из расчета на одну заправку, не следует оставлять надолго смесь в топливном баке бензопилы.



Открутите крышку топливного бака и заполните топливный бак. Если вручную открутить крышку топливного или масляного бака тяжело, вставьте прилагаемый торцовый ключ в паз на крышке и поверните его против часовой стрелки.



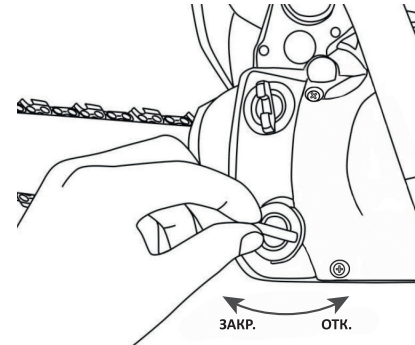
**ПРЕДУПРЕЖДЕНИЕ:** Наполняйте топливный бак не более, чем на 1 см ниже края заливного отверстия, во избежание протечки оставьте место для расширения топливной смеси.

В случае пролива топливной смеси или масла протрите насухо пролитое топливо и масло. Не храните топливо и не заполняйте бензобак вблизи открытого пламени.

**ПРЕДУПРЕЖДЕНИЕ:** Топливная смесь в процессе хранения теряет свои смазывающие свойства, не храните топливную смесь более 2-3х недель и не оставляйте в баке бензопилы.

### 5.2. ЗАПРАВКА МАСЛЯНОГО БАКА.

Заполните масляный бак маслом для смазки цепей, не используйте отработанное моторное масло. Отработанное масло повредит маслонасос и пильную гарнитуру.



**ВНИМАНИЕ!** Всегда наполняйте бак для смазки цепи при заправке топливной смесью.

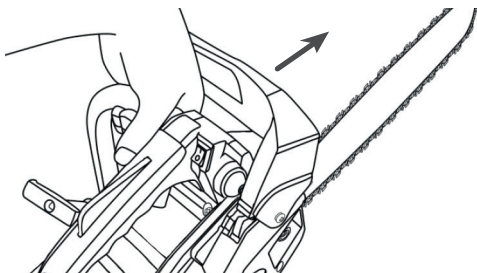
### 5.3. ЗАПУСК ХОЛОДНОГО ДВИГАТЕЛЯ

- Перед запуском двигателя отойдите с бензопилой не менее чем на 3 метра от места заправки топливной смесью и маслом.
- Не позволяйте посторонним находиться рядом при запуске или работе с цепной пилой. Следите, чтобы окружающие люди и животные находились за пределами рабочей зоны.

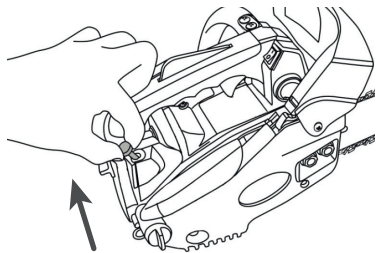
# PATRIOT

## ЗАПУСК И ОСТАНОВКА

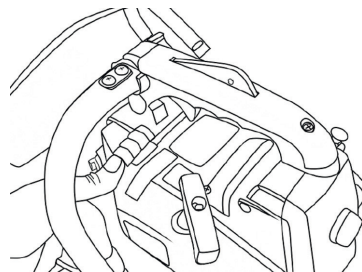
- Убедитесь, что шина и цепь не соприкасаются с посторонними предметами.
- Активизируйте тормоз цепи, сдвинув ручку тормоза в вперед.



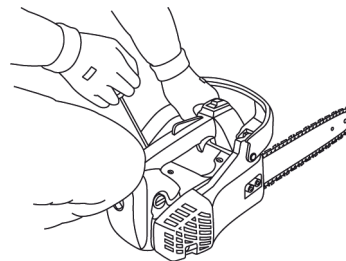
- Закройте воздушную заслонку для этого поставьте рычаг воздушной заслонки в вертикальное положение, повернув его против часовой стрелки. При прогревом двигателе не поворачивайте рычаг, а сразу приступайте к запуску двигателя.



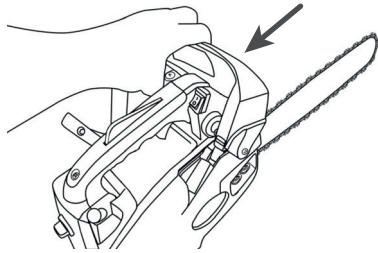
- При запуске холодного двигателя прокачайте 3-5 раз ручным топливным насосом (праймером) топливо в карбюратор.



- Установите бензопилу на ровную поверхность и, удерживая переднюю рукоятку левой рукой, а заднюю рукоятку прижимая правым коленом, несколько раз дерните за ручку стартера, пока не услышите первые звуки запуска (схватывания) двигателя. Затем поверните рычаг воздушной заслонки в положение (открыто). И снова дерните за ручку стартера.



- После запуска двигателя разблокируйте тормоз цепи, сдвинув ручку тормоза в направлении к передней рукоятке. Слегка нажмите на курок дросселя, двигатель перейдет в режим холостого хода.



- Не используйте двигатель на высоких оборотах без нагрузки. Убедитесь, что пильная цепь останавливается, когда вы отпускаете курок дросселя (газа). Дайте двигателю прогреться на холостых оборотах до 1 мин, начинайте работу.

### 5.4. ЗАПУСК ПРОГРЕТОГО ДВИГАТЕЛЯ

При запуске прогретого двигателя, переводите воздушную заслонку в положение открыто. Активизируйте тормоз цепи. Дерните ручку стартера, когда двигатель заведется разблокируйте тормоз цепи.

### 5.5. ОСТАНОВКА ДВИГАТЕЛЯ БЕНЗОПИЛЫ



**ВНИМАНИЕ!** Для экстренной остановки вращения цепи бензопилы активизируйте тормоз цепи или переведите клавишу зажигания в положение ВЫКЛ (O).

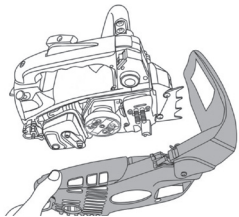
Для остановки двигателя бензопилы в штатном режиме, отпустите курок газа, дайте поработать двигателю на холостых оборотах до 5 секунд и переведите клавишу зажигания в положение ВЫКЛ (O). Дождитесь полной остановки двигателя и отпустите клавишу выключения зажигания. Клавиша автоматически вернётся в положение ВКЛ (I), т.е. зажигание включено и двигатель снова готов к запуску.

### 6. СБОРКА

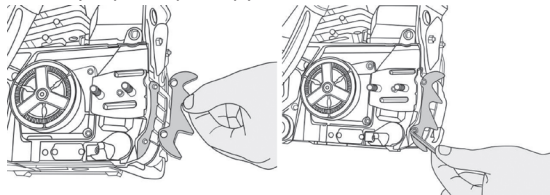
**ПРИМЕЧАНИЕ!** В момент покупки бензопила передается покупателю частично собранной в картонной упаковке.

#### Установка упора и пильной гарнитуры

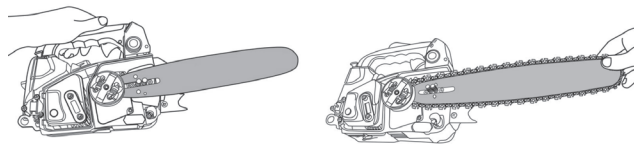
- Разблокируйте тормоз цепи. Снимите боковую крышку, для этого открутите гайки крепления комбинированным ключом. Снимите с направляющих болтов транспортную компенсирующую пластину.



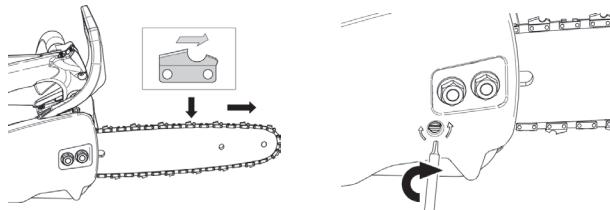
- Установите упор и зафиксируйте винтами.



- Установите шину специальным пазом на направляющие болты, в положение максимально близким к ведущей звездочке и наденьте цепь. Убедитесь в верном направлении зубьев цепи (направление установки цепи указано на крышке и цепи).

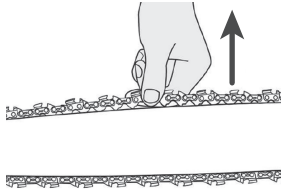


- Установите крышку. Убедитесь, что устройство натяжения цепи проходит в пазовую часть пильной шины. Удерживая шину с цепью в натяжении затяните от руки гайки прижимной крышки. Поднимите носок шины, и вращайте регулятор натяжения цепи по часовой стрелке, пока цепь не будет плотно прилегать к нижней части пильной шины. Затяните гайки крепления крышки, при этом держите носок пилы вверх. Рукой потяните цепь, перемещая ее по пильной шине. Ослабьте натяжение, если перемещение цепи затруднено.





Правильно натянутую цепь можно приподнять над шиной на 4-6 мм.



**ВНИМАНИЕ!** Регулярно проверяйте натяжение пильной цепи во время работы и корректируйте ее по необходимости. При натяжении цепь должна быть холодной! Натяжению нагретой цепи снижает ресурс ее использования.

## 7. ПОРЯДОК РАБОТЫ

**ПРЕДУПРЕЖДЕНИЕ!** Перед первым запуском **ОБЯЗАТЕЛЬНО ознакомьтесь с процедурой обкатки нового изделия.**

Предварительная обкатка бензопилы после первого запуска является обязательной процедурой, для нового инструмента. Процесс позволяет увеличить срок службы силового агрегата и пильной гарнитуры за счет притирки подвижных узлов и деталей, в режиме щадящих нагрузок.

### 7.1. ОБКАТКА НОВОГО ИЗДЕЛИЯ

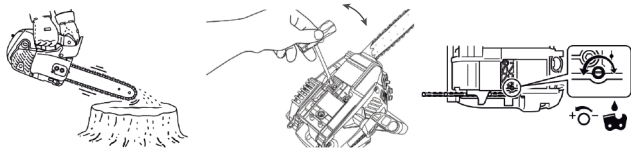
Для увеличения срока службы изделия и выхода двигателя на

максимальные характеристики необходимо произвести его обкатку. В это время происходит трение между подвижными узлами, создается плотное прилегание деталей и необходимое давление в цилиндре.

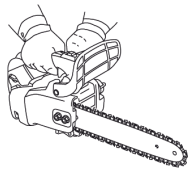
1. Приготовьте топливную смесь в соотношении 1:25;
2. Заполните топливный и масляный баки;
3. Выполните запуск холодного двигателя в соответствии с описанием в пункте 5 настоящей Инструкции и прогрейте двигатель, проверьте работу маслонасоса согласно пункта 7.2;
4. На первом баке топливной смеси выжмите курок газа на 1/2 амплитуды и дайте двигателю поработать около минуты, затем отпустите курок газа и дайте поработать двигателю на холостых оборотах 15-20 сек.
5. Повторите п.4 три - пять раз;
6. Приступайте к работе бензопилой с «перегазовками» от 2/3 до полного газа. В процессе обкатки не давайте двигателю полную (на всю длину шины) и длительную нагрузку (распиловка толстых брёвен, заклинивание в распиле и т.д.) Рекомендуется в ходе обкатки израсходовать 2 бака топливной смеси 25:1. В процессе работы следите за температурным режимом пильной гарнитуры и двигателя, не допускайте их перегрева;
7. После обкатки готовьте топливную смесь в соотношении 40:1, для приготовления топливной смеси используйте специальные масла PATRIOT G-Motion 2T GARDEN или PATRIOT G-Motion 2T EURO и качественный неэтилированный бензин высокой очистки с октановым числом не ниже 92.

### 7.2. ОСОБЕННОСТИ ИСПОЛЬЗОВАНИЯ

Перед каждым использованием проверяйте работу маслоснабжения, для этого расположите пилу пильной шиной над светлым сухим предметом, нажмите на курок газа на половину от максимального и удерживайте в таком положении до 30 сек., образуется след от масла, спадающего с шины, при помощи винта произведите регулировку объема выхода масла. Объем бачка под масло для смазки цепи и топливного бака рассчитаны таким образом, что топливо заканчивается до того, как заканчивается масло, только при использовании рекомендуемых масел и состава топливной смеси.



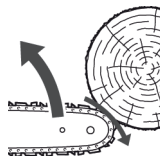
**ВНИМАНИЕ!** Регулировочный винт подачи масла поворачивается на 1/2 оборота, не прилагайте большое усилие во время регулировки, возможно повреждение масляного насоса. Данное повреждение не подлежит гарантии.



При работе по обрезке деревьев в саду держите бензопилу крепко двумя руками, займите устойчивое положение.

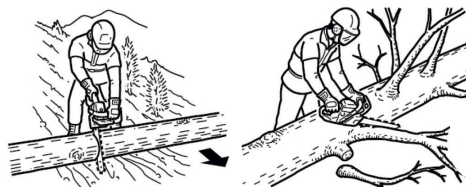


Допустимо работать этой моделью бензопилы, держа её в одной руке, только в случаях, когда оператор не имеет возможности дотянуться до места распила двумя руками. При этом он должен устойчиво разместиться, используя свободную руку, как опору.



Будьте предельно внимательны и не подносите носок пильной шины до касания с предметом, это вызывает мгновенный обратный удар, при котором шина будет резко отброшена назад и вверх по направлению к оператору, в этом случае тормоз цепи автоматически активируется при достаточно сильной отдаче пилы – под действием инерции массы защиты руки. Защита руки перемещается вперёд к верхушке шины. Тормоз цепи работает только, если в конструкцию защиты руки не внесены изменения.

Тонкие ветви легко могут застрять между звеньями цепи и поранить оператора, будьте предельно осторожны при обрезке мелкого кустарника и тонких ветвей деревьев.



При осуществлении поперечного распила (раскряжёвки) или обрезке ветвей и сучьев, стойте со стороны бревна, противоположной направлению скатывания или падения сучьев.

### 7.3. ОСВОБОЖДЕНИЕ ЗАКЛИНИВШЕЙ БЕНЗОПИЛЫ НА ДЕРЕВЕ

В случае заклинивания бензопилы на дереве в распиле во время работы, для ее извлечения проведите следующие операции:

- выключите бензопилу и пристегните ее к части ветки между стволом и распилом;
- вбейте валочный клин для расширения пропила и извлечения из ствола бензопилы;
- используйте ручную пилу или другую бензопилу, выполните запил рядом, но не ближе 30 см со стороны заклинивания и концом ветки, исключите захват при падении отпиливаемой ветки заклинившей бензопилы.

### 7.4. ОБРЕЗКА ДЕРЕВЬЕВ



**ВНИМАНИЕ!** Запрещено использование стремянок и лестниц для проведения работ на высоте.

- Начинайте обрезку веток снизу вверх, исключите возможность зависания спиливаемой ветки в кроне дерева.
- В моменте начала работы занимайте устойчивое положение.

- Во время обрезки производите работу пилой держа ее на высоте не выше уровня груди.
- При обрезке ветвей под нагрузкой, занимайте положение, исключающее удар со стороны противоположной изгибу.
- Начинайте пиление на полных оборотах двигателя бензопилы.
- Вытягивать бензопилу из древесины необходимо только с движущейся пильной цепью.
- Тонкие ветки пропиливайте одним резом
- Толстые ветки пропиливайте с двух сторон, сначала сделайте разрез на  $\frac{1}{4}$  диаметра снизу, а затем сверху.
- Будьте предельно внимательны и осторожны при проведении работ на высоте.



**ВНИМАНИЕ!** Никогда не принимайтесь за работу, если не чувствуете полной уверенности и не обладаете достаточными навыками для ее выполнения.

### 8. ТЕХНИЧЕСКОЕ ОБСЛУЖИВАНИЕ

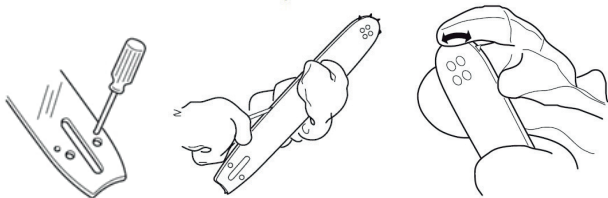
Бензопила предназначена для долгой и продолжительной работы. При этом необходимо регулярное техническое обслуживание. Всегда используйте только оригинальные запасные части и рекомендованные смазочные материалы и топливо. Использование не оригинальных запасных частей может привести к аннулированию гарантии.

Перед началом технического обслуживания заглушите двигатель и дайте ему остыть.

#### 8.1. ОБСЛУЖИВАНИЕ ПИЛЬНОЙ ГАРНИТУРЫ

##### ШИНА

Очистку шины и проверку степени износа производите после каждого использования бензопилы. Для этого снимите шину, прочистите масляные каналы, паз пильного полотна и смазочное отверстие звездочки. Внесите смазку с помощью шприц-маслёнки в смазочное отверстие звездочки.



Убедитесь, что направляющие рельсы для движения цепи перпендикулярны плоскости шины, что в пазу отсутствуют опилки и если появились заусенцы, то их надо сточить плоским напильником.



Для равномерного износа шины и продления срока ее эксплуатации переворачивайте шину каждые 8 часов работы. Это позволит равномерно распределять износ полотна. Держите паз шины и отверстие для смазки в чистоте.

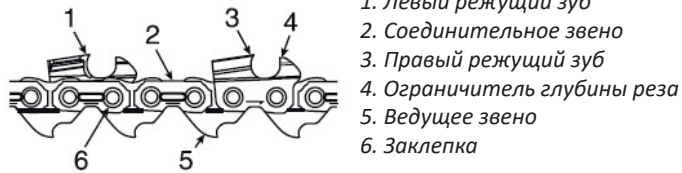
##### ЦЕПЬ

Проверку цепи на износ и повреждения следует проводить при каждой заправке топливом. Проверяйте нет ли видимых трещин в местах сочленений и звеньях цепи, не стала ли цепь тугой на изгиб и как сильно изношены сочленения и звенья цепи. При любом из выявленных недостатков цепь необходимо заменить.

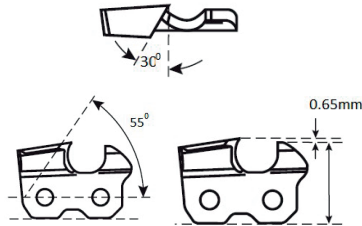
Своевременно производите заточку цепи, это значительно упростит работу с бензопилой и продлит срок ее эксплуатации.

Критериями тупой цепи являются необходимость дополнительного приложении усилия на инструмент, появление мелкой стружки или древесной пыли в процессе пиления.

### СОСТАВ ЦЕПИ



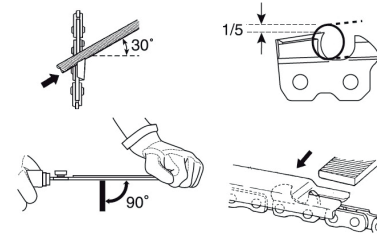
При заточке пильной цепи должен быть обеспечен тот же угол наклона и профиль зубьев, что и у новой цепи.



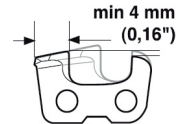
### ЗАТОЧКА ЦЕПИ

Для обеспечения правильной заточки цепи используйте набор заточной PATRIOT PG-SK4,0. Артикул: 880124330.

Заточку производите с внутренней стороны режущего зуба наружу, вначале заточите зубья с одной стороны затем с другой.



После выравнивания по шаблону ограничителя глубины реза, округлите переднюю кромку, чтобы уменьшить вибрацию цепи при пилении.



Заточку производите таким образом, чтобы все зубья были одинаковой длины. При остаточной длине зуба менее 4 мм, замените цепь.

### ВЕДУЩАЯ ЗВЕЗДОЧКА

Использование бензопилы с поврежденной ведущей звездочкой приводит к преждевременному износу или повреждению пильной цепи. При износе звездочки более 0,5 мм. замените ее.



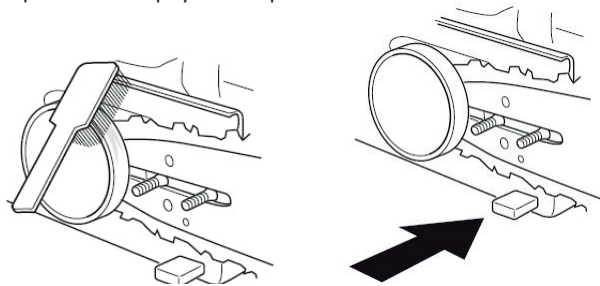
**ВНИМАНИЕ!** Перед установкой новой цепи проверяйте звездочку на наличие повреждений и степень износа.

### 8.2. ОБСЛУЖИВАНИЕ ТОРМОЗА И УЛОВИТЕЛЯ ЦЕПИ

Очистите от опилок, остатков смолы и пыли поверхности тормоза цепи барабана муфты сцепления.

Грязь с маслом нарушают работу тормоза. Регулярно проверяйте толщину ленты тормоза, в самом тонком месте остаточная толщина не должна быть менее 0.6 мм. в самом изношенном месте.

Проверьте уловитель цепи, он должен быть целым и надежно закреплен на корпусе моторной пилы.



### 8.3. ОБСЛУЖИВАНИЕ ВОЗДУШНОГО ФИЛЬТРА

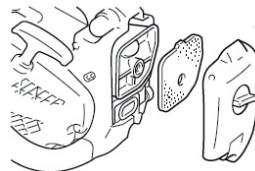
Бензопила снабжена сетчатым нейлоновым фильтром очистки воздуха, поступающего в карбюратор.. Производите проверку и очистку воздушного фильтра перед каждым использованием бензопилы.



**ВНИМАНИЕ!** Запрещено использовать бензин или растворитель для очистки деталей фильтра. Это может стать причиной пожара или взрыва.

Порядок обслуживания:

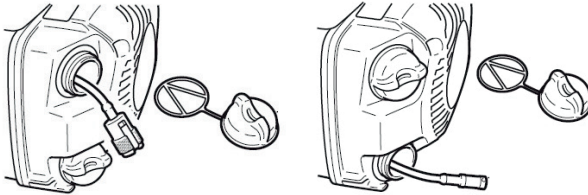
- Отщёлкните фиксатор крышки воздушного фильтра и поднимите крышку вверх;
- Снимите воздушный фильтр, повернув его против часовой стрелки;
- Корпус воздушный фильтр состоит из двух частей. Вставьте отвёртку между двумя выступами на торцевой стороне и, опираясь на них, раскройте воздушный фильтр;
- Тщательно промойте обе части фильтра и просушите их;
- Если воздушный фильтр невозможно очистить или он имеет какие-либо повреждения, то его необходимо обязательно заменить;
- Соберите фильтр и в обратном порядке установите в бензопилу.



**ВНИМАНИЕ!** Запрещено использование двигателя без воздушного фильтра, это может привести к серьезным повреждениям.

### 8.4. ОБСЛУЖИВАНИЕ ТОПЛИВНОГО И МАСЛЯНОГО ФИЛЬТРА

Топливный и масляный фильтры находятся каждый в своей бачке, своевременно проводите их осмотр и замену. Для этого снимите крышку соответственного бака и крючком из проволоки извлеките фильтр. В случае загрязнения внутренней поверхности бака, промойте его чистым бензином.



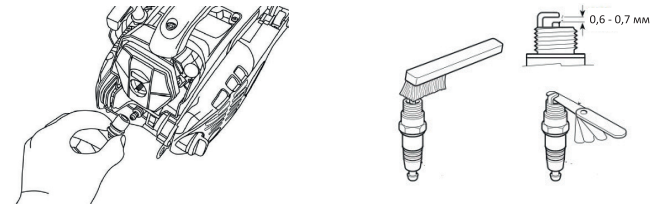
### 8.5. СВЕЧА ЗАЖИГАНИЯ

Используйте только рекомендуемые свечи зажигания, обеспечивающие оптимальный тепловой режим для нормальных рабочих температур двигателя.

Рекомендуемая свеча зажигания CMR7H, для проверки или замены произведите следующие работы:

- Отсоедините колпачок свечи зажигания и удалите грязь вокруг свечи.
- Выверните свечу зажигания при помощи свечного ключа на 16мм.
- Проверьте свечу зажигания. Замените её, если она повреждена, если уплотнительная шайба в плохом состоянии или изношен электрод.

- Измерьте зазор между электродами свечи при помощи плоского щупа. При необходимости откорректируйте зазор, осторожно подгибая боковой электрод. Зазор должен быть 0,6 - 0,7 мм



- Аккуратно установите свечу на место, закручивая вручную, чтобы исключить закручивание наперекос.
- После того, как свеча посажена на место, затяните её свечным ключом до сжатия уплотнительной шайбы. При установке новой свечи зажигания затяните её еще на пол-оборота, чтобы сжать уплотнительное кольцо.

При повторной установке оригинальной свечи зажигания затяните её на 1/8-1/4 оборотов, после того, как свеча села на место, чтобы сжать уплотнительное кольцо.



**ВНИМАНИЕ!** Неплотно поставленная на место свеча может привести к перегреву двигателя и его повреждению. Чрезмерная затяжка свечи зажигания может привести к повреждению резьбы в корпусе цилиндров.

- Наденьте колпачок свечи зажигания на свечу.

### 9. СРОК СЛУЖБЫ, УТИЛИЗАЦИЯ, УСЛОВИЯ ХРАНЕНИЯ И ТРАНСПОРТИРОВКИ.

При выполнении всех требований настоящей инструкции по эксплуатации срок службы изделия составляет 5 лет с даты продажи. Если дата продажи не указана, срок службы исчисляется с даты выпуска изделия.

По окончании срока службы не выбрасывайте технику в бытовые отходы! При выводе из эксплуатации изделие подлежит разборке с последующей сортировкой лома по группам на цветные металлы и неметаллы и их утилизацией в соответствии с Распоряжением Правительства РФ от 31.12.2020 N 3721-р «Об утверждении перечней товаров, упаковки товаров, подлежащих утилизации после утраты ими потребительских свойств»

Бензопилу необходимо хранить в помещении с естественной вентиляцией. Категория условий хранения 2 (с) по ГОСТ 15150. Не допускается хранить в одном помещении с химически активными веществами.

При длительном хранении необходимо произвести консервацию.

- Промойте и протрите насухо все окрашенные поверхности. Неокрашенные металлические поверхности необходимо протереть керосином и смазать техническим вазелином;
- Слейте топливную смесь и масло для цепи из соответствующих бачков.
- Выкрутите свечу зажигания и налейте несколько капель моторного масла в цилиндр. Проверните несколько раз стартер, чтобы масло растеклось по внутренней поверхности цилиндра.

При выполнении требований хранения и консервации срок хранения - 5 лет.

Транспортировать продукцию можно любым видом закрытого транспорта в упаковке производителя или без нее, с сохранением изделия от механических повреждений, атмосферных осадков, воздействия химически-активных веществ и обязательным соблюдением мер предосторожности при перевозке хрупких грузов, что соответствует условиям перевозки 8 по ГОСТ 15150-89.



**ВНИМАНИЕ!** Во время транспортировки и перемещения собранной пилы - обязательно закрывайте пильную цепь и шину кожухом.



## ВОЗМОЖНЫЕ НЕИСПРАВНОСТИ И МЕТОДЫ ИХ УСТРАНЕНИЯ

### 10. ВОЗМОЖНЫЕ НЕИСПРАВНОСТИ И МЕТОДЫ ИХ УСТРАНЕНИЯ



**ВНИМАНИЕ!** Операции по устранению неисправностей, за исключением перечисленных в настоящей Инструкции, должны выполняться квалифицированным персоналом.

Проблема	Возможные причины	Способы устранения
1) Двигатель не запускается.	<p><b>A)</b> Нет подачи топливной смеси.  <b>B)</b> Загрязнена свеча зажигания.</p> <p><b>C)</b> Двигатель холодный.  <b>D)</b> Чрезмерное количество топлива в камере сгорания.  <b>E)</b> Воздушный фильтр заблокирован.</p>	<p><b>A)</b> Заполните бак топливной смесью.  <b>B)</b> Очистите свечу, проверьте и отрегулируйте зазор на электроде.  <b>C)</b> Проведите запуск согласно пункта 5.3.  <b>D)</b> Выкрутите свечу зажигания и прокрутите несколько раз.  <b>E)</b> Прочистите или замените воздушный фильтр.</p>
2) Двигатель работает, цепь не вращается.	<p><b>A)</b> Активизирован тормоз цепи.  <b>B)</b> Низкие обороты двигателя.</p>	<p><b>A)</b> Разблокируйте тормоз.  <b>B)</b> Поднимите обороты двигателя (нажмите на курок газа).</p>
3) Двигатель неустойчиво работает на холостом ходу или не развивает полную мощность	<p><b>A)</b> Воздушный фильтр заблокирован.  <b>B)</b> Топливный фильтр заблокирован.  <b>C)</b> Заблокирован выпускной канал глушителя.  <b>D)</b> Топливная смесь низкого качества</p>	<p><b>A)</b> Прочистите или замените воздушный фильтр.  <b>B)</b> Замените топливный фильтр.  <b>C)</b> Очистите выпускной канал глушителя.  <b>D)</b> Приготовьте свежую топливную смесь</p>
4) Результат или скорость пиления неудовлетворительные	<p><b>A)</b> Пильная цепь затупилась.  <b>B)</b> Низкие обороты двигателя</p>	<p><b>A)</b> Заточите пильную цепь.  <b>B)</b> Поднимите обороты двигателя (нажмите на курок газа).</p>
5) Повышенный износ цепи или шины.	<p><b>A)</b> Отсутствует масло в бачке для смазки цепи.</p>	<p><b>A)</b> Заполните бачок для смазки цепи.</p>
6) Цепь не удерживается на шине, соскакивает.	<p><b>A)</b> Цепь растянута.</p>	<p><b>A)</b> Проведите натяжку цепи</p>

### 11. КРИТЕРИИ ПРЕДЕЛЬНЫХ СОСТОЯНИЙ

Бензопила торговой марки PATRIOT соответствуют требованиям технического регламента таможенного союза ТР ТС 010/2011 «О безопасности машин и оборудования».

Критериями предельного состояния изделия являются состояния изделия, при которых его дальнейшая эксплуатация недопустима или экономически нецелесообразна. Например, чрезмерный износ, коррозия, деформация, старение или разрушение узлов и деталей или их совокупность при невозможности устранения в условиях авторизированных сервисных центров оригинальными деталями, или экономическая нецелесообразность проведения ремонта.

### 12. РАСШИФРОВКА СЕРИЙНОГО НОМЕРА

